

SOKOLOVNA LYSICE

ARCHITEKTONICKÁ STUDIE



SOKOLOVNA LYSICE - architektonická studie

Identifikační údaje

Objednatel: Městys Lysice, Horní náměstí 157, 679 72 Lysice
Zhotovitel: Ing. arch. Klára Lukešová, Sychotín 90, 679 72 Kunštát
Datum vyhotovení: listopad 2023

ZÁMĚR

Vzhledem ke špatnému technickému stavu stávající budovy Sokola, se městys rozhodl pro novou budovu, která bude splňovat současné potřeby pro společensko-kulturní a sportovní aktivity, bude mít větší kapacitu a nižší provozní náklady.

Záměrem je tedy stavba, která nabídne širší a multifunkční využití, bude celoročně využívána pro rozmanité akce a stane se důležitým zázemím pro všechny obyvatele městyse.

KONCEPT

Novou sokolovnu budou využívat aktuálně fungující sportovní spolky, klub seniorů, divadelníci, skauti, a další. Během celého roku, zvláště pak v zimě budova bude sloužit společensko-kulturním akcím jako jsou plesy, koncerty, školní besídky, karnevaly, ale také soukromé oslavy.

Venkovní prostor je navržen jako náměstí, kde se lidé mohou scházet před konáním akcí, ale také mohou jen posedět na lavičce a užít si okolní zeleň v blízkosti sokolovny.

Součástí projektu nové stavby bude také úprava parkování v přilehlé ulici Sokolská a parková úprava zeleně na západní straně budovy.

Objekt stojí na místě stávající budovy a svojí rozlohou jen nepatrně přesahuje tu původní. Současná stavba má rozlohu 630 m² a první nadzemní část nového objektu 602 m². Druhé (hlavní) nadzemní patro má rozlohu 656 m².

ARCHITEKTONICKÉ ŘEŠENÍ

Novostavba respektuje rozměry stávající Sokolovny a svojí hmotou se snaží zapadnout do okolní zástavby. Novostavba je třípodlažní. Spodní podlaží je zapuštěné do terénu přístupné z prostoru z ulice Brněnské. Hlavní prostor ve druhém nadzemním podlaží je přístupný venkovním schodištěm nebo bezbariérově z horního terénu po chodníku, který lemují západní fasádu až ke vstupní terase.

Pultové střechy reflektují na tradiční zástavbu šikmých střech, tvar budovy je čistý a moderní.

DISPOZIČNÍ ŘEŠENÍ

Dispozice domu je rozdělena na dva samostatné funkční celky, které jsou zároveň propojené. Suterén má podzemní část jižní části budovy a severní část, která je přístupná přímo z terénu z ulice Brněnská. Podzemní patro díky svažitému terénu maximálně využívá prostor pod hlavním podlažím. V tomto podlaží se nachází místnosti pro zájmové spolky – cvičebně sál, klubovna a hygienické zázemí – a technická místnost. Jižní podzemní část (pod jevištěm) skrývá sklad kulís a kostýmů, šatnu a WC pro herce. Obě části jsou vertikálně propojeny s prvním nadzemním podlažím schodištěm, ve skladu kulís je nákladní výtah.

Hlavní patro – 1.NP je přístupné venkovním schodištěm a bezbariérově chodníkem vedoucím z horní části parkoviště na ulici Sokolská kolem budovy až na západní stranu. Z terasy vstoupíme do prostorného foyer s šatnou, barem a schodištěm. Odtud pokračujeme do hlavního sálu nebo prostoru s hygienickým zázemím. K sálu přiléhá jeviště a přísálí s barem. Do přísálí se dá přijít i z jižní strany, kde je technický vstup pro účinkující, jejich zázemí a schody do druhého patra.

V druhém nadzemním podlaží se nachází salón, který se může stát součástí všech společenských akcí nebo se může využít zcela samostatně pro uspořádání oslavy, přednášky apod. Salón pojme 51 míst k sezení. V patře je také hygienické zázemí, sklad, přípravná a technická místnost. Nad částí foyer se rozkládá galerie, ze které je vstup na balkón nad hlavním sálem.

V případě konání divadelního představení, koncertu a dalších vystoupení je k dispozici 204 míst (případně 232 míst, kdy zaplníme uličku uprostřed řad).

Pro konání plesů máme 208 míst k sezení.

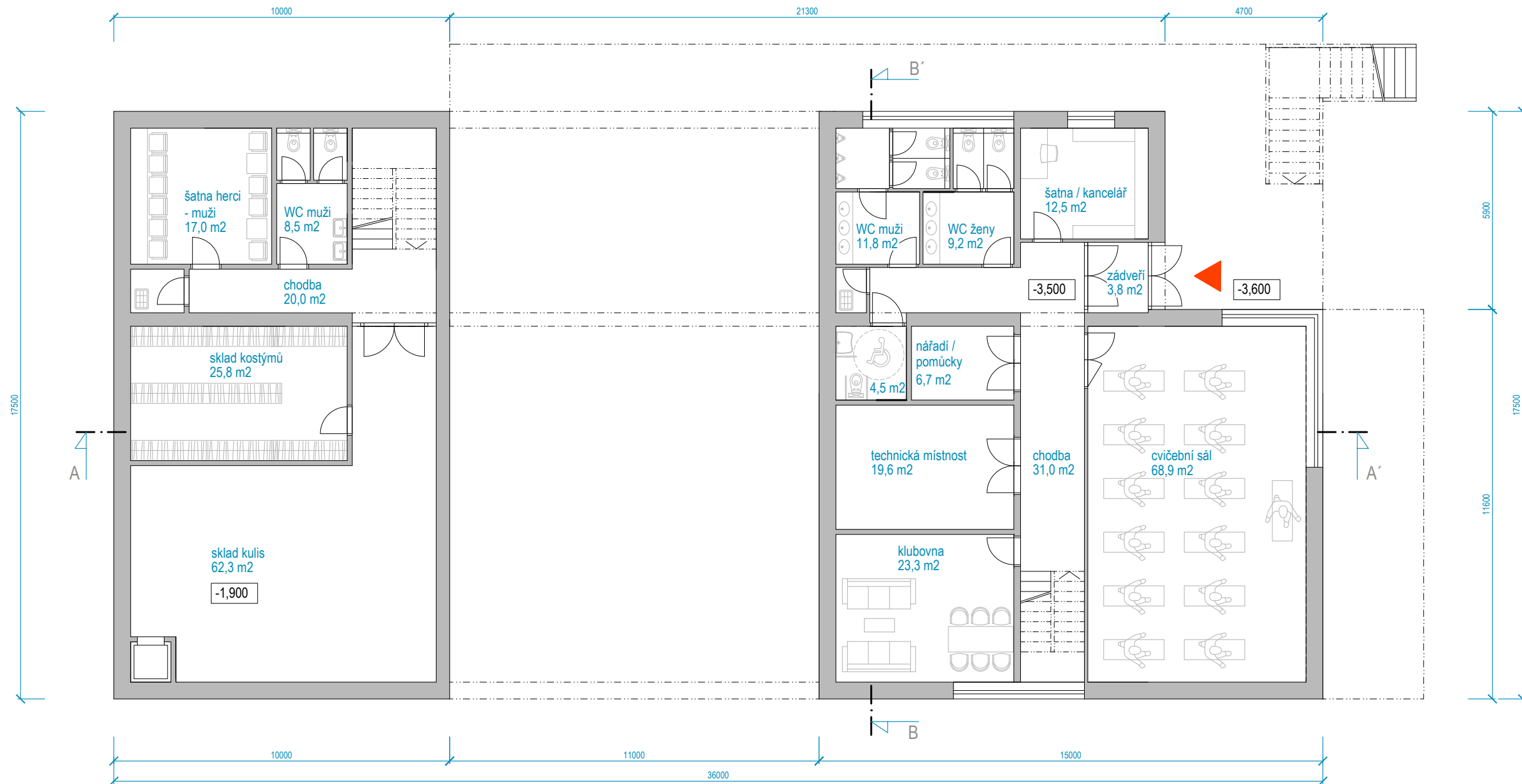
KONSTRUKČNÍ ŘEŠENÍ

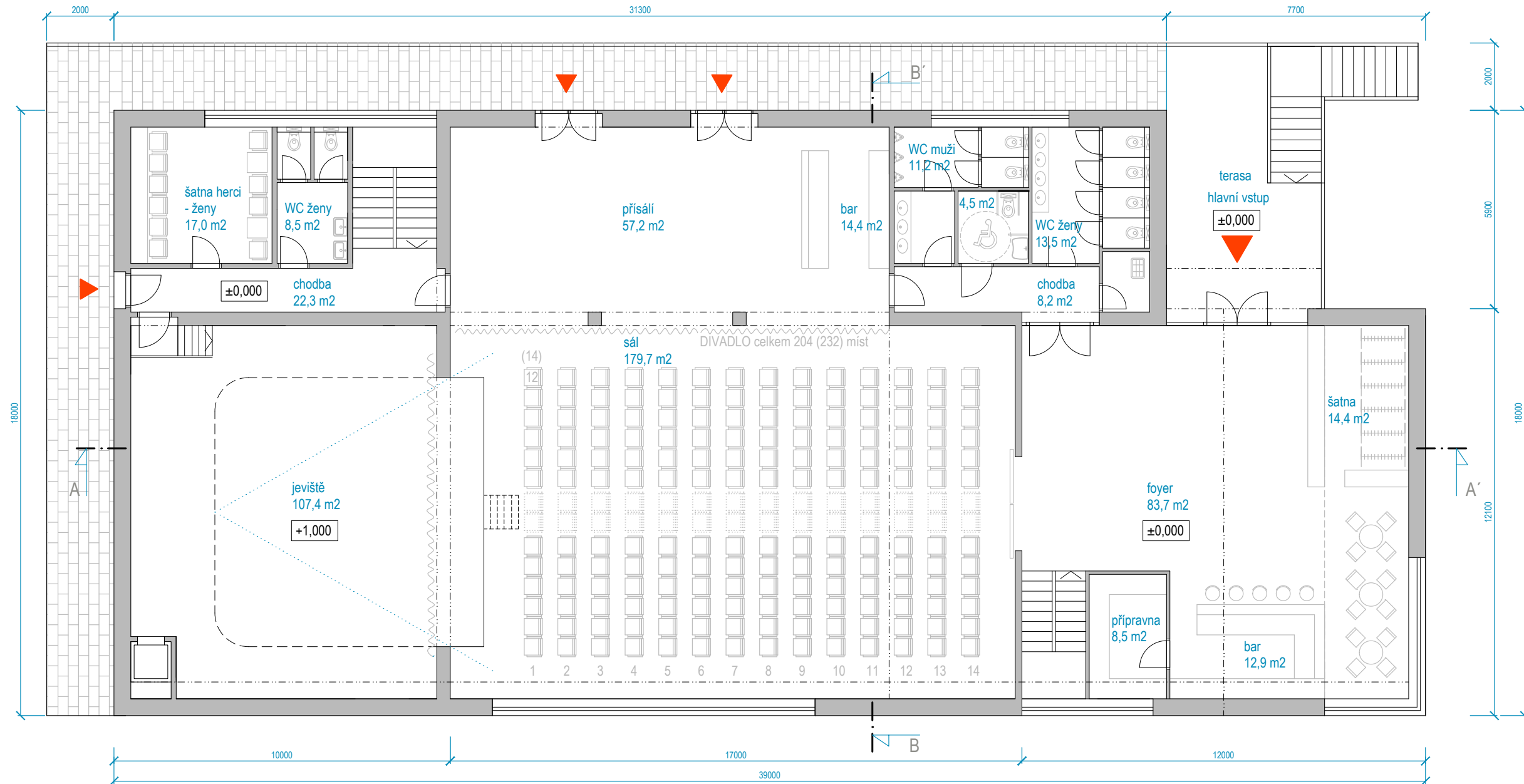
Konstrukční systém je zděný založený na základových pasech. Vodorovné nosné konstrukce jsou navrženy jako železobetonové monolitické stropní desky s žb monolitickými překlady v místě otvorů. Výplně otvorů velkých prosklených ploch jsou celohliníkové tepelně izolační rámy s izolačním trojsklem. Krytina pultové střechy je plechová.

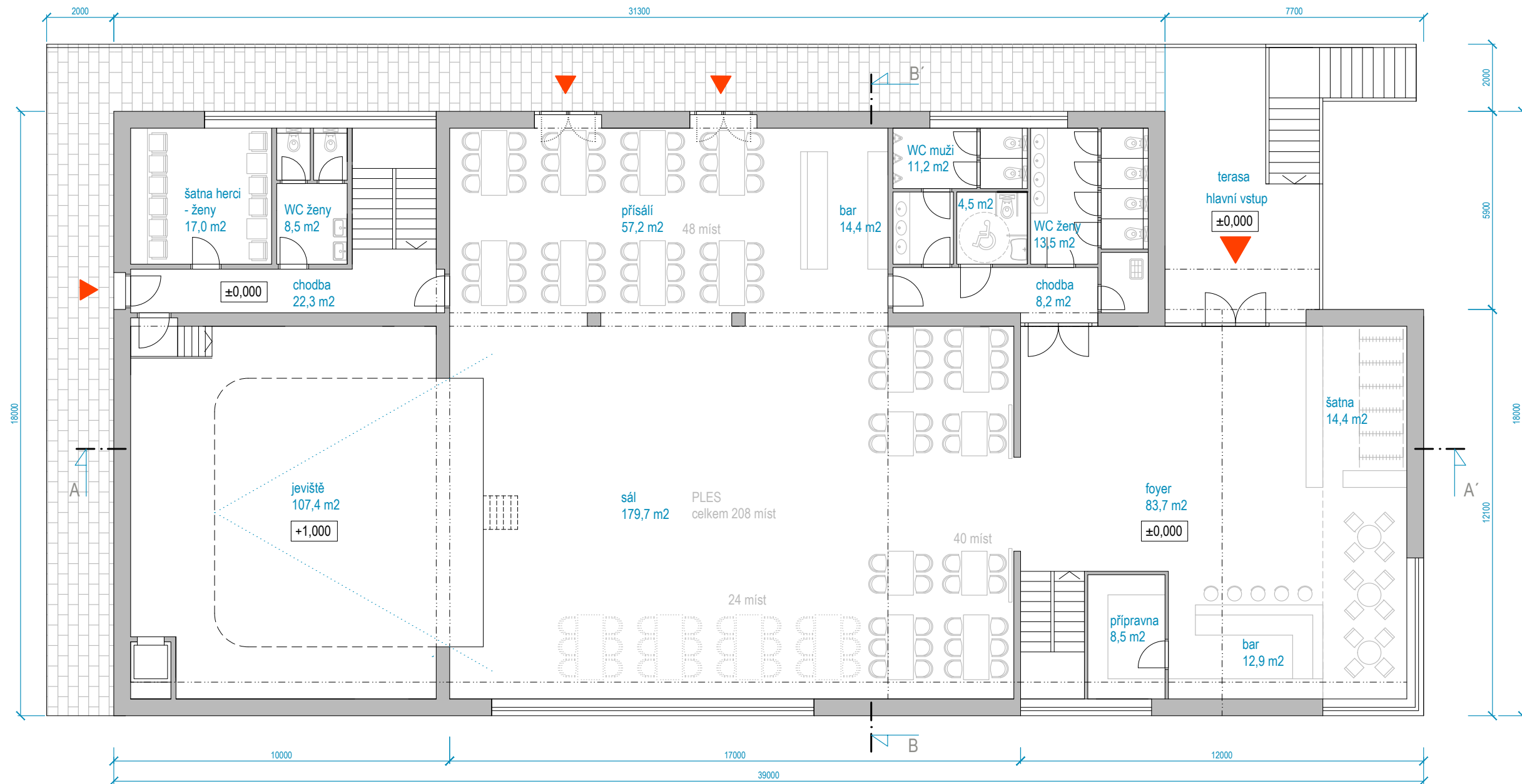
Tři hmoty uskakující hmoty jednotlivých pater jsou odlišeny materiálově (barevně). Spodní patro je obloženo kamenem, hlavní patro má bílou omítku a horní patro zvýrazňuje šedá omítká.

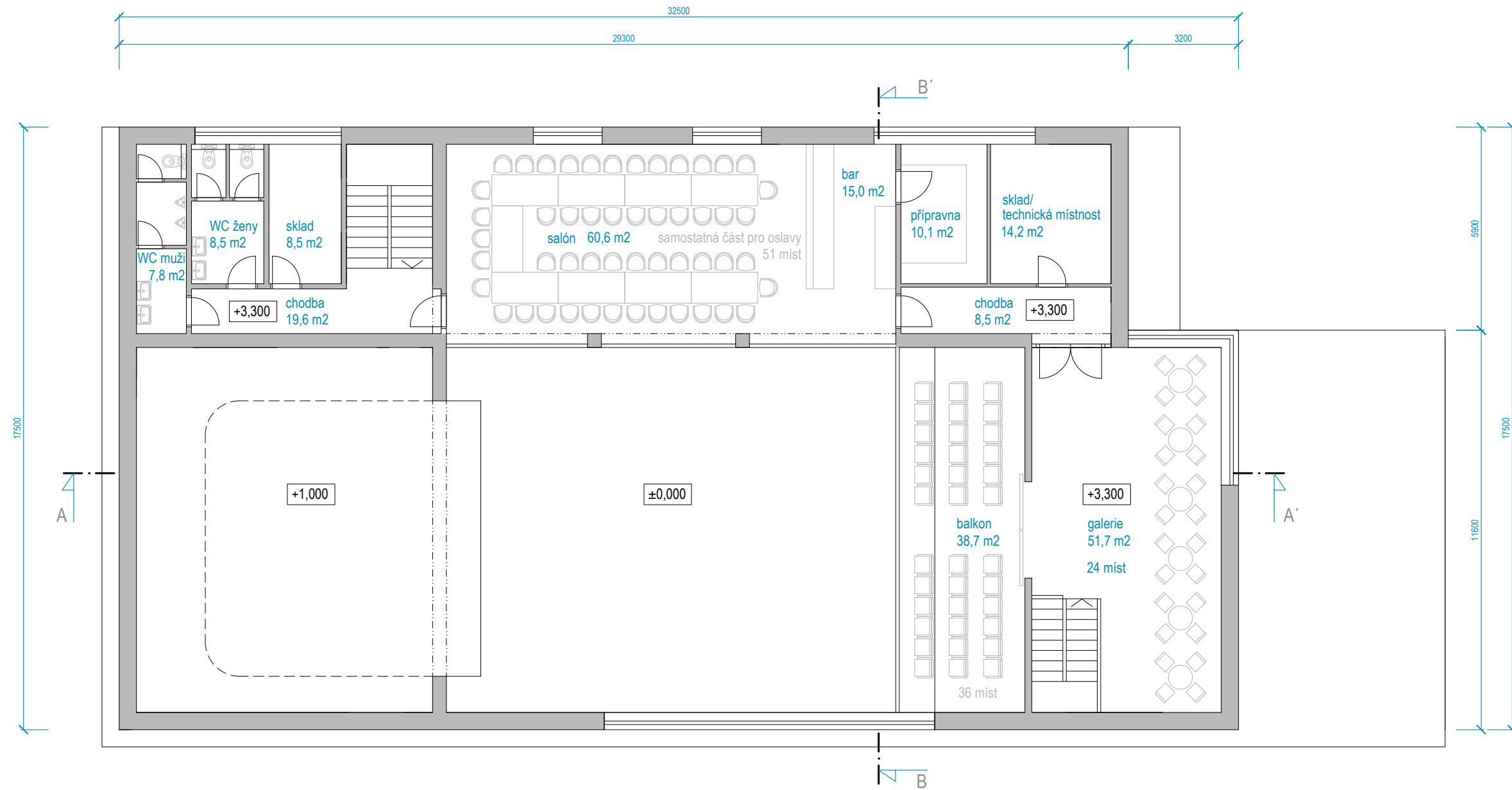
Zastavěná plocha:	602 m ²
Obestavěný prostor:	6018,8 m ³
Podlažní plocha 1.PP:	325 m ²
Podlažní plocha 1.NP:	568 m ²
Podlažní plocha 2.NP:	244 m ²
Podlažní plocha celkem:	1137 m ²

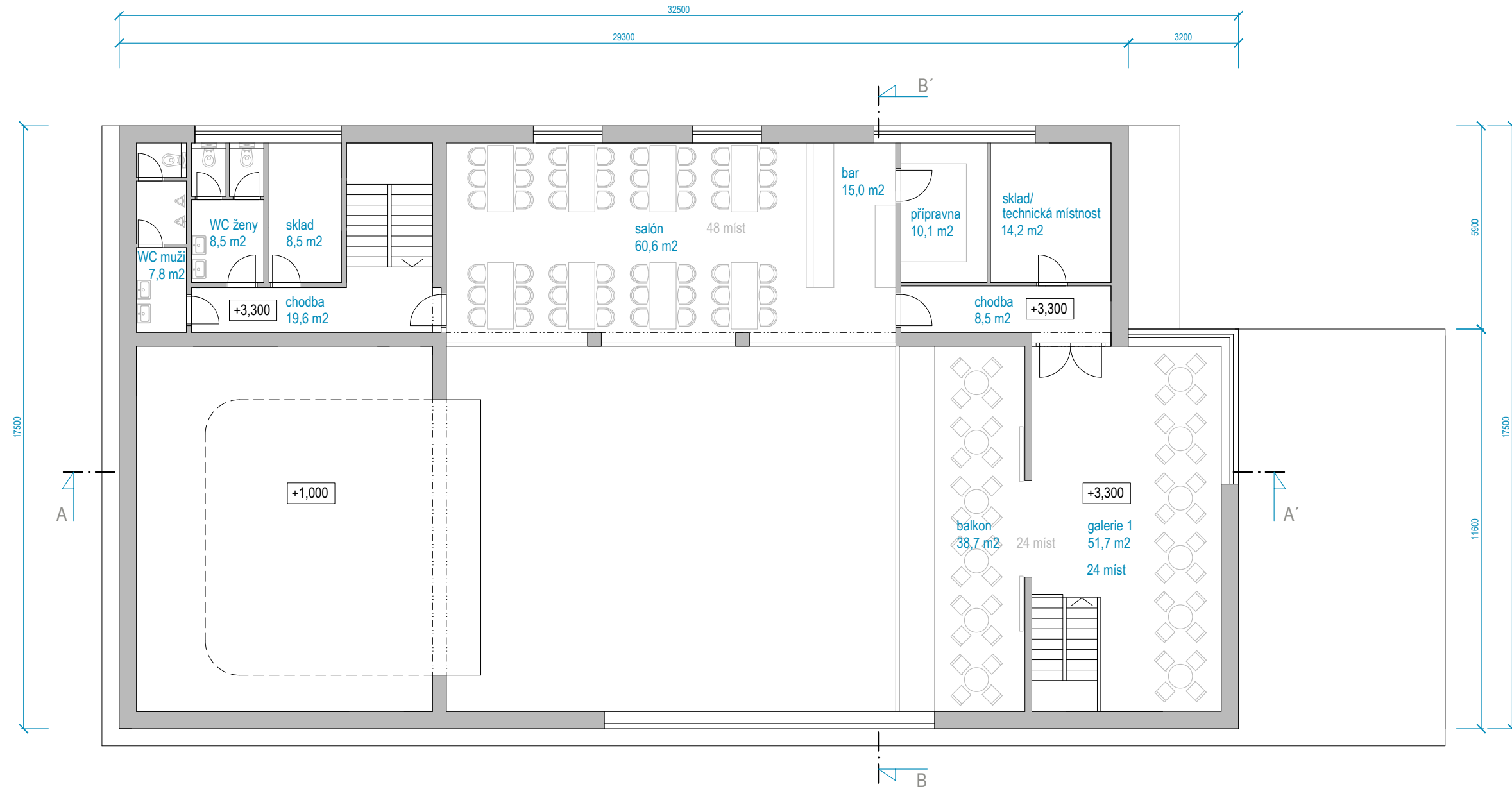




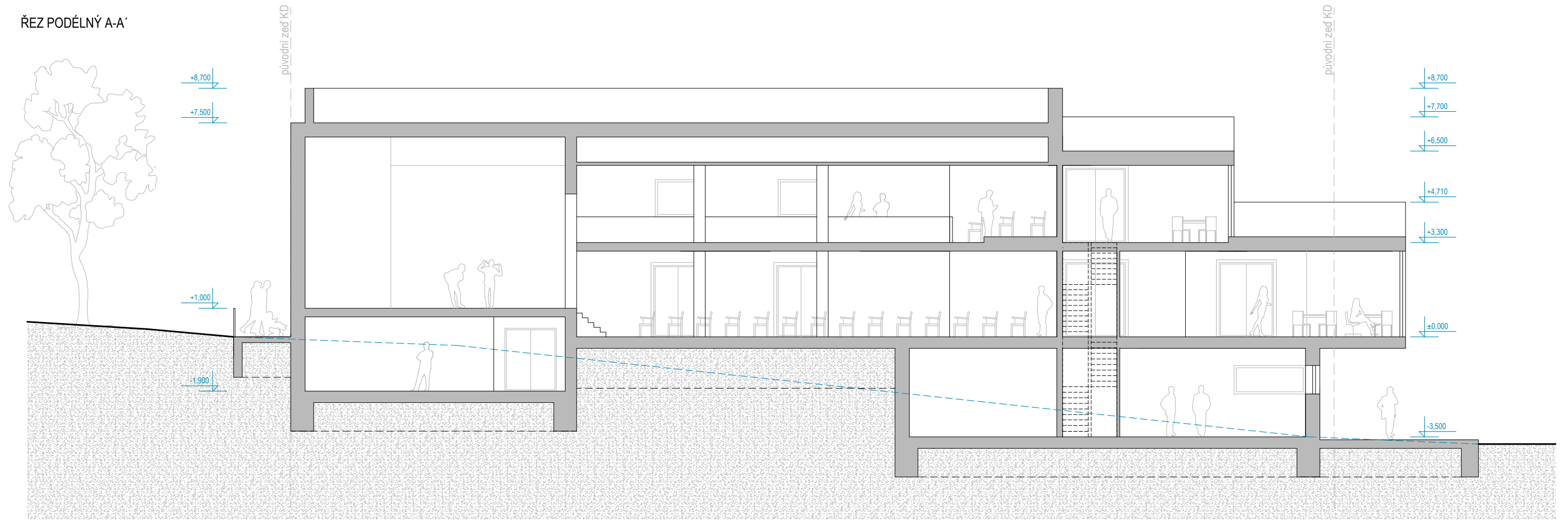








ŘEZ PODÉLNÝ A-A'



ŘEZ PŘÍČNÝ B-B'

